

МИНИСТЕРСТВО ОБРАЗОВАНИЯ И НАУКИ РОССИЙСКОЙ
ФЕДЕРАЦИИ
ФЕДЕРАЛЬНОЕ ГОСУДАРСТВЕННОЕ АВТОНОМНОЕ
ОБРАЗОВАТЕЛЬНОЕ УЧРЕЖДЕНИЕ ВЫСШЕГО ОБРАЗОВАНИЯ
«Крымский федеральный университет имени В. И. Вернадского»
Таврический колледж
(структурное подразделение)



Утверждаю"

Проректор по учебной и
методической деятельности

И. В. Кармазина

01 2024 года

ПРОГРАММА

творческого испытания, состоящего из двух частей –

1. «Рисунок - натюрморт из геометрических гипсовых тел»;

2. «Композиция – иллюстрация к произведению»

для поступающих на образовательную программу СПО
по направлению подготовки 54.02.01 Дизайн (по отраслям)

Симферополь, 2024

Программа творческого испытания, состоящего из двух частей – 1-ая часть «Рисунок - натюрморт из геометрических гипсовых тел» и 2-ая часть «Композиция – иллюстрация к произведению» разработана на основе Федерального государственного образовательного стандарта (утвержден приказом Минобрнауки России от 23 ноября 2020 г. № 638) программы подготовки специалиста среднего звена (ППССЗ) по направлению подготовки 54.00.00 Изобразительные и прикладные виды искусства, по направлению подготовки 54.02.01 Дизайн (по отраслям) / А.Б. Снатович, - Симферополь: Таврический колледж, - 29 стр.

Программа рассмотрена и утверждена на заседании выпускающей методической комиссии по дизайну и издательскому делу.

Протокол № 6 от 23.01. 2024 г.

Председатель выпускающей методической комиссии  Н.И. Нелина

Директор Таврического колледжа  Ю.М. Гавриленко

Разработчик: Снатович А.Б. – преподаватель Таврического колледжа.

В программе изложены цель, задачи, общее положение и порядок проведения вступительного испытания, состоящего из двух частей - «Рисунок - натюрморт из геометрических гипсовых тел» и «Композиции – иллюстрация к произведению», содержание программы экзамена и шкала оценивания, список рекомендуемой литературы и примеры работ для поступающих на образовательную программу СПО по направлению подготовки 54.02.01 Дизайн (по отраслям).

© Снатович А.Б., 2023 г.

© Таврический колледж (структурное подразделение)

© ФГАОУ ВО «КФУ им. В. И. Вернадского», 2023 год

Содержание

I.	Общее положение и порядок проведения вступительного испытания...	4
II.	Содержание программы вступительного испытания.....	6
III.	Шкала оценивания и минимальное количество баллов, подтверждающее успешность прохождения вступительного испытания.....	10
IV.	Список рекомендуемой литературы для подготовки к вступительному испытанию.....	12
V.	Приложение.....	14

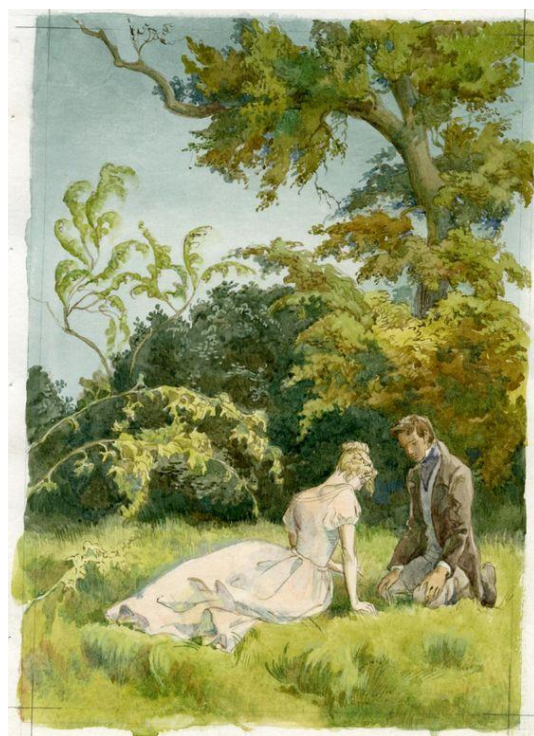
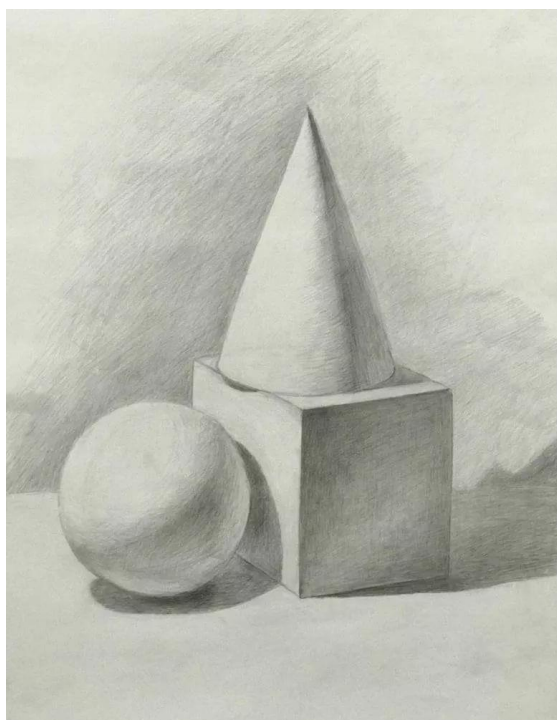
I. Общее положение и порядок проведения вступительного испытания

1.1. **Цель** вступительного испытания – определить уровень практического владения приёмами академического рисунка (первый этап); определить уровень знаний законов композиционного построения и средств гармонизации композиции, определить уровень практического владения приёмами художественного языка цветовых отношений (второй этап).

Основные **задачи** вступительного испытания:

- проверка у абитуриентов знаний законов линейной и воздушной перспективы, а также основных законов композиции;
- определение навыков рисования с натуры, используя разнообразные графические приемы;
- проверка способностей выполнения линейно-конструктивного рисунка натюрморта из геометрических тел;
- проверка способностей выявлять пропорции как в целом натюрморта, так и его составных элементов в отдельности;
- проверка способностей подчинять рисунок тональному и композиционному единству с учетом передачи пространства;
- проверка у абитуриентов знаний теории цветоведения и художественного языка цветовых отношений;
- проверка способности у абитуриентов владения приемами работы с цветом и цветовыми композициями;
- определение навыков использования основных изобразительных техник и материалов;
- проверка у абитуриентов способностей выполнения живописно-графических стилизаций;
- проверка способности у абитуриентов находить образно-пластические решения для определенной творческой задачи;
- выявление у абитуриентов оригинальности выполнения творческой задачи;
- выявление у абитуриентов уровень графической и изобразительной культуры.

1.2. Творческое испытание проводится для абитуриентов, поступающих на образовательную программу СПО по направлению подготовки 54.02.01 Дизайн (по отраслям). К вступительному испытанию допускаются лица, освоившие образовательные программы основного общего образования.



1.3. Творческое испытание состоит из двух частей и проводится в два этапа.

Первый этап творческого испытания – **«Рисунок - натюрморт из геометрических гипсовых тел»**: продолжительность – 4 академических часа (3 астрономических часа или 180 минут), дополнительно к которому отводится от 15 до 30 минут на выполнение процедурных мероприятий по проверке, оформлению и учёту документов и сдачу работ абитуриентов.

Второй этап творческого испытания – **«Композиция – иллюстрация к произведению»**: продолжительность – 6 академических часов (4,5 астрономических часа или 270 минут), дополнительно к которому отводится от 15 до 30 минут на выполнение процедурных мероприятий по проверке, оформлению и учёту документов и сдачу работ абитуриентов.

1.4. На время проведения вступительного испытания приёмная комиссия предоставляет: столы; стулья; авторучку для заполнения титульного листа; листы бумаги формата А3 (297x420) с печатью, заверенные приёмной комиссией для экзаменационных работ; листы бумаги формата А4 с печатью для зарисовок эскизов.

1.5. На экзамены абитуриент должен принести: документ удостоверяющий личность (паспорт); набор заточенных карандашей различной твёрдости; ластикки различной твёрдости, в том числе ластик-клячку; краски и кисти для выполнения экзаменационной работы в цвете;

палитру и ёмкость для воды при работе с красками; планшет (40X60 см) для формата А3; скотч для закрепления листа бумаги на планшете.

1.6. Вход в помещение во время проведения вступительного испытания разрешён председателю приёмной комиссии, ответственному секретарю и заместителю ответственного секретаря приёмной комиссии.

1.7. Абитуриенту запрещается подписывать выполненную работу, ставить какие-либо знаки, пометки. Работы, содержащие подписи, посторонние знаки, пометки оцениваются оценкой «неудовлетворительно» без рассмотрения приёмной комиссии.

1.8. Абитуриентам экзаменационные работы не возвращают.

1.9. На каждом этапе творческого испытания экзаменационные работы оцениваются по 100-балльной системе (от 1 до 100 баллов), после чего переводится в 5-бальную систему.

1.10. Организация творческого испытания.

За день до вступительного испытания члены экзаменационной комиссии проводят для абитуриентов консультацию по разъяснению структуры программы вступительного испытания, процедуры его проведения, предъявляемых требований и критериев оценивания.

Организацию вступительного испытания профессиональной направленности, контроль за соблюдением процедуры его проведения обеспечивают члены экзаменационной комиссии.

Дату и время проведения вступительного испытания устанавливает приёмная комиссия и размещает на официальном сайте Таврического колледжа.

Абитуриенты, не явившиеся на вступительное испытание без уважительной причины, удалённые с вступительного испытания или получившие менее минимального количества баллов, выбывают из конкурса и не зачисляются в образовательное учреждение. Повторное прохождение вступительных испытаний запрещается.

Результаты вступительного испытания профессиональной направленности объявляются на официальном сайте колледжа не позже третьего рабочего дня после проведения вступительного испытания. После объявления результатов вступительного испытания поступающий имеет право ознакомиться со своей работой в день объявления результатов вступительного

испытания профессиональной направленности или в течении следующего рабочего дня.

Абитуриент, не согласный с результатами вступительного испытания или в связи с нарушением процедуры проведения вступительного испытания имеет право подать апелляцию. Рассмотрение апелляции проводится в соответствии с Положением об апелляционных комиссиях для проведения вступительных испытаний в ФГАОУ ВО «КФУ им. В.И. Вернадского».

II. Содержание программы вступительного испытания

2.1. Первый этап творческого испытания – «Рисунок - натюрморт из геометрических гипсовых тел».

2.1.1. Задание: выполнить линейно-конструктивный рисунок натюрморта из трёх геометрических гипсовых тел на белом фоне и передать светотеневые характеристики с учетом особенностей световоздушной среды.

Предлагаемые геометрические гипсовые тела.

Гранные тела: куб, призма трёхгранная, призма четырёхгранная, призма шестигранная, пирамида четырёхгранная, пирамида шестигранная.

Тела вращения: цилиндр, конус, шар.

Для достижения личного результата абитуриенту необходимо предварительно рассчитать время на следующие этапы:

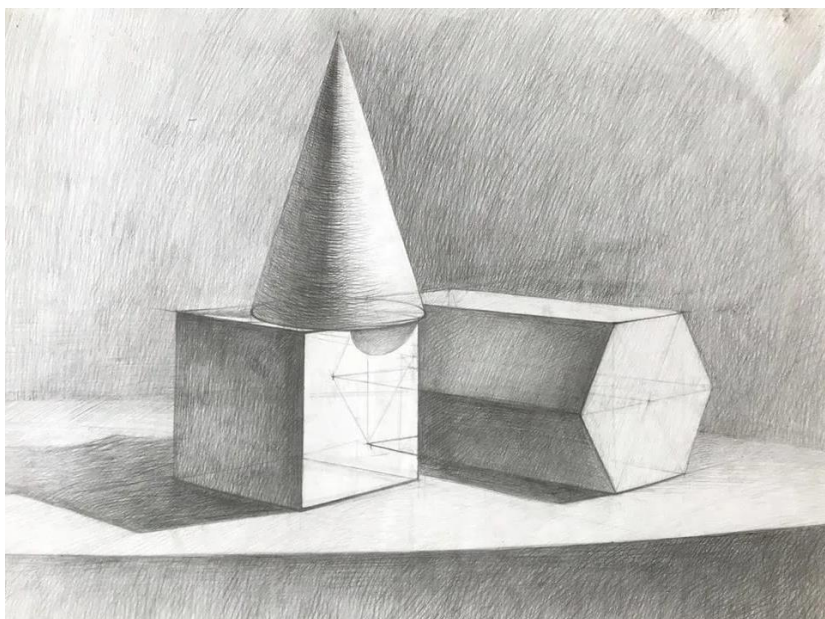
- компоновка на листе бумаги;
- выявление пропорций;
- конструктивное построение с учётом законов линейной перспективы;
- светотеневая проработка с учётом законов воздушной перспективы.

2.1.2. Для правильного выполнения творческого задания, перед абитуриентом ставятся следующие задачи:

- анализ пропорций, предлагаемых геометрических гипсовых тел и пропорций натюрморта в целом;
- компоновка на листе бумаги с выявление общего характера натюрморта;
- конструктивное построение натюрморта из геометрических гипсовых тел с учетом линейной перспективы;
- выявление взаимного расположения каждого элемента натюрморта;
- уточнение характера предлагаемых геометрических гипсовых тел и пропорций натюрморта в целом;
- выявление объема натюрморта из геометрических гипсовых тел посредством светотени;
- наложение штриха по форме геометрических гипсовых тел;

- проработка деталей переднего плана для передачи световоздушной среды.

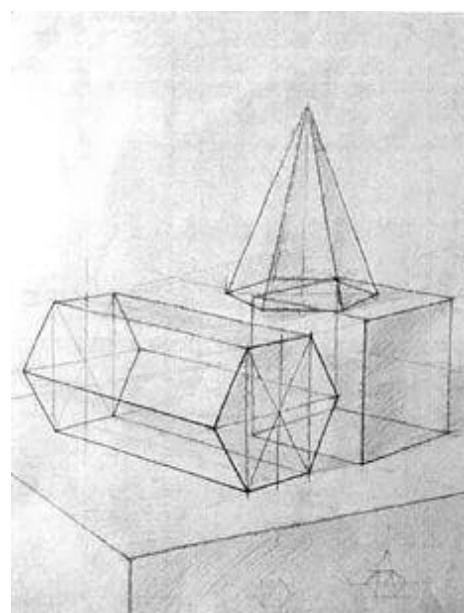
2.1.3. Последовательность выполнения натюрморта.

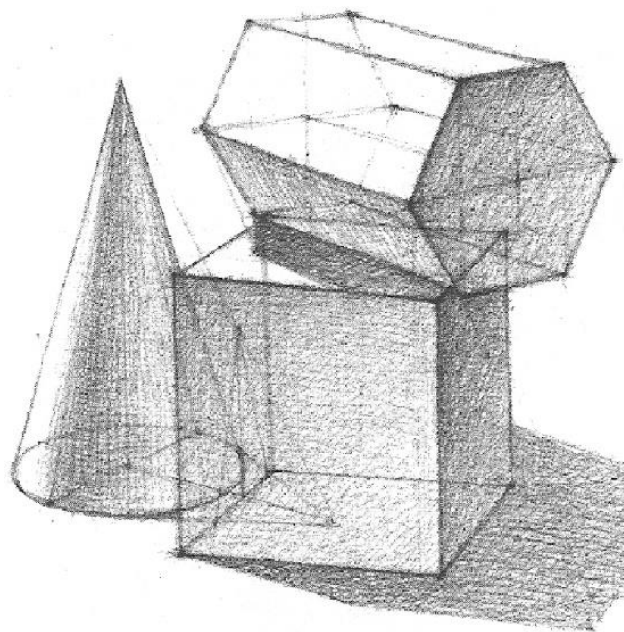


Предварительный анализ постановки. Работа начинается с анализа натюрморта из геометрических гипсовых тел.

Размещение рисунка на листе. На начальном этапе работы абитуриентам необходимо правильно понять общие пропорции натюрморта и индивидуальные пропорции каждого геометрического тела в отдельности. Изображение натюрморта должно равномерно располагаться на формате. Недопустимо, чтобы какой-либо частью рисунок выступал за пределы листа. В нижней части листа необходимо оставить больше свободного поля, чем сверху.

Перспективное построение натюрморта из геометрических гипсовых тел с учётом конструктивных характеристик. Для того, чтобы конструкция натюрморта не разваливалась, необходимо починить её точкам схода, которые расположены на линии горизонта. Изучив пропорции гипсовых тел, необходимо построить их насквозь, выявив конструкцию, и поставить основание каждого геометрического тела на плоскость стола. Необходимо точно передать расстояния между предметами как в натурной постановке.





Светотеневая проработка натюрморта из геометрических гипсовых тел. Рисунок необходимо вести в правильном тональном отношении, постоянно сравнивая все тени и полутени между собой. Главная задача - добиться цельности рисунка. Для этого неоправданно темные участки высветлять, излишне светлые рефлексy приглушать. Любой самый яркий рефлекс должен быть темнее света на гипсовой фигуре. Следует добиваться материальности, т.е.

учитывать, что перед вами гипсовая модель, не следует злоупотреблять силой тона и делать рисунок темным.

2.2. Второй этап творческого испытания – **«Композиции – иллюстрация к произведению».**

2.2.1. **Задание:** создать цветную иллюстрацию для литературного произведения.

Предлагаемые задания – перечень литературных произведений в количестве трех, относящихся к различным возрастным группам читателей. Произведения, входящие в экзаменационный перечень, ежегодно обновляются.

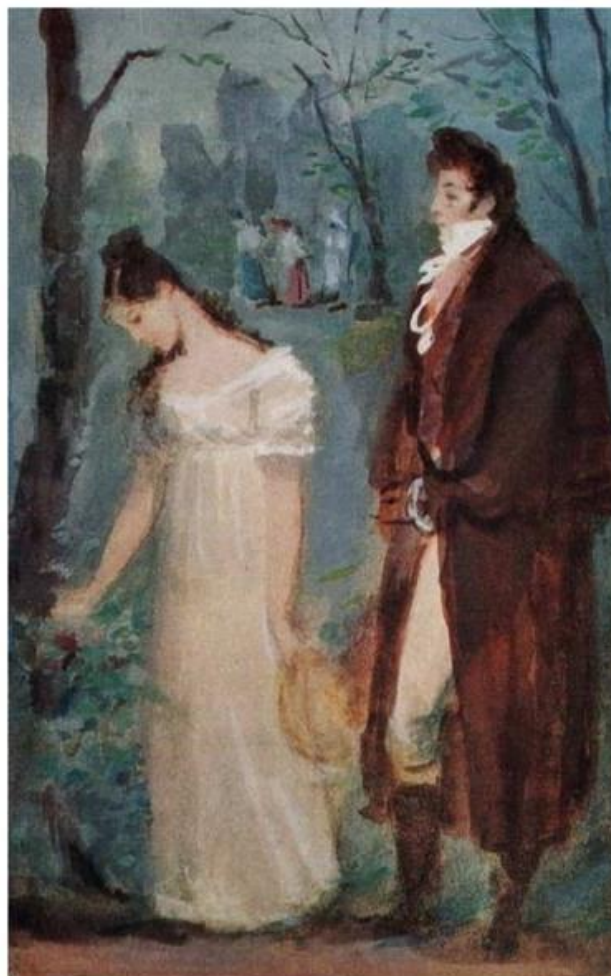
Для достижения личного результата абитуриенту необходимо предварительно рассчитать время на следующие этапы:

- выбрать из предложенных литературных произведений одно, наиболее подходящее для испытуемого;
- разработать ряд поисковых эскизов иллюстрации к выбранному литературному произведению;
- выбрать наиболее удачный вариант решения поставленной задачи;
- выполнить иллюстрацию на формате А3;
- уравновесить элементы композиции.

2.1.2. Для правильного выполнения творческого задания, перед абитуриентом ставятся следующие задачи:

- выполнить иллюстрацию к литературному произведению в соответствии с экзаменационным заданием;

- разработать ряд поисковых эскизов иллюстрации к выбранному литературному произведению, опираясь на законы композиционного построения;
- наиболее удачный эскиз скомпоновать на листе бумаги формата А3 (297х420) с печатью, заверенной приёмной комиссией для экзаменационных работ;
- уравновесить элементы композиции, выделить главное и подчинить ему второстепенное в иллюстрации;
- найти образно-пластическое решение для выразительности образа при решении творческой задачи;
- работая с цветом применить знания художественного языка цветовых отношений;



- использовать основные изобразительные приемы и техники;
- продемонстрировать оригинальность выполнения творческой задачи и индивидуальное исполнение ее;
- показать высокий уровень графической и изобразительной культуры.

2.2.3. Последовательность выполнения композиции, создания иллюстрации для литературного произведения.

Задание.

Члены приёмной комиссии достают из конверта и зачитывают задание с перечнем трех литературных произведений, относящихся к различным возрастным группам читателей, для дальнейшего иллюстрирования абитуриентами. Произведения, входящие в экзаменационный перечень, ежегодно обновляются.

Эскиз.

Выбрав одно из трех произведений, абитуриент приступают к разработке ряда поисковых эскизов иллюстрации.

В процессе работы над эскизами абитуриент должен продемонстрировать:

- знания законов композиционного построения и художественного языка цветовых отношений;
- способность применения живописно-графической стилизации;
- способность нахождения образно-пластических решений для выразительности иллюстрации.

Эскизы оцениваются приёмной комиссией.



Основная композиционная работа.

Наиболее удачное композиционное решение абитуриент выполняет на формате А3 (297х420) с печатью, заверенной приёмной комиссией для экзаменационных работ. Если по задумке абитуриента иллюстрация вписывается в круг или квадрат, тогда размер поля для композиции должен соответствовать 270х270 мм.



В основной композиционной работе абитуриент должен продемонстрировать:

- уравновешенность элементов композиции, выделяя главное и подчиняя ему второстепенное;
- использование основных изобразительных приемов и техник;

- оригинальность выполнения творческой задачи и индивидуальное исполнение ее;

- высокий уровень графической и изобразительной культуры.

III. Шкала оценивания и минимальное количество баллов, подтверждающее успешность прохождения вступительного испытания

Шкала оценивания первого этапа творческого испытания – «Рисунок - натюрморт из геометрических гипсовых тел» от 1 до 100 баллов.

п/п	Критерии оценки	Оценка в баллах	Качественная оценка баллов
1	Лист бумаги - формат А3: «Линейно-конструктивный рисунок со светотеневыми характеристиками»	100	Максимальный балл за выполнение графической работы
	Анализ и компоновка на листе с выявление общего характера пропорций, предлагаемых геометрических гипсовых тел и пропорций натюрморта в целом. Конструктивное построение натюрморта из геометрических гипсовых тел с учетом линейной перспективы. Выявление взаимного расположения каждого элемента натюрморта. Выявление объема натюрморта из геометрических гипсовых тел посредством светотени. Наложение штриха по форме геометрических гипсовых тел. Проработка деталей переднего плана для передачи световоздушной среды.	100	Все требования соблюдены.
		100-80 (отл.)	Основные требования соблюдены, присутствуют незначительные недочёты.
		79-55 (хор.)	Незначительные нарушения композиционного расположения натюрморта на формате листа. Незначительные ошибки в линейно-конструктивном построении элементов натюрморта, не значительные нарушения пропорций. Выявление объёма посредством светотени без выделения центральной части натюрморта.
		54-30 (удов.)	Нарушения композиционного расположения натюрморта на формате листа. Ошибки в линейно-конструктивном построении элементов натюрморта, не значительные нарушения пропорций. Ошибки в светотеневой проработке натюрморта.
		29-1 (неуд.)	Грубые нарушения композиционного расположения натюрморта на формате листа. Грубые ошибки в построении линейной перспективы, значительные нарушения пропорций элементов натюрморта. Отсутствие графической культуры.

Шкала оценивания второго этапа творческого испытания –
«Композиция – иллюстрация к произведению» от 1 до 100 баллов.

п/п	Критерии оценки	Оценка в баллах	Количество баллов
1.	Лист № 1, формат А4: «Ряд поисковых эскизов»	30	Максимальный балл за выполнение эскизной части экзаменационной работы
	<p>Создать ряд поисковых эскизов иллюстрации к литературному произведению в соответствии с экзаменационным заданием, опираясь на законы композиционного построения.</p> <p>Применить художественный язык цветовых отношений.</p> <p>Применить живописно-графическую стилизацию.</p> <p>Найти образно-пластическое решение для выразительности иллюстрации.</p>	30	Все требования соблюдены.
		30-25	Основные требования соблюдены, присутствуют незначительные недочёты.
		25-15	Незначительные нарушения законов композиционного построения. Невыразительность цветовых отношений. Неумелое образно-пластическое решение композиции.
		15-5	Значительные нарушения законов композиционного построения. Отсутствие цветовой гармонии. Неумелая живописно-графическая стилизация. Отсутствие образно-пластического решения композиции.
		5-1	Отсутствие каких либо эскизов.
2.	Лист № 2, формат А3: «Цветная иллюстрация для литературного произведения»	70	Максимальный балл за выполнение основной части экзаменационной работы
	<p>Разработать иллюстрацию к литературному произведению в соответствии с экзаменационным заданием.</p> <p>Уравновесить элементы композиции, выделить главное и подчинить ему второстепенное.</p> <p>Использовать основные изобразительные приемы и техники.</p> <p>Продемонстрировать оригинальность выполнения творческой задачи и индивидуальное исполнение ее.</p> <p>Показать высокий уровень графической и изобразительной культуры.</p>	70	Все требования соблюдены.
		70-55	Иллюстрация соответствует экзаменационному заданию. Основные требования соблюдены, присутствуют незначительные недочёты.
		54-40	Неумелое применение основных композиционных законов. Невыразительное использование изобразительных приемов. Недостаточный уровень графической и изобразительной культуры.
		39-25	Отсутствие знаний основных композиционных законов. Отсутствие изобразительных приемов и техник.

		Отсутствие оригинального подхода к решению задачи. Низкий уровень графической и изобразительной культуры.
	24-1	Несоответствие иллюстрации экзаменационному заданию. Грубые ошибки во всех названных позициях. Плагиат.

Шкала соответствия 100-балльной и 5-балльной систем оценивания.

п/п	100-балльная система	5-балльная система	
1	от 100 до 80	5	отлично
2	от 79 до 55	4	хорошо
3	от 54 до 30	3	удовлетворительно
4	от 29 до 1	2	неудовлетворительно

Поступающие, которые по итогам проведения каждого из этапов вступительного испытания набрали количество баллов от 100 до 30, считаются подготовленными для обучения по направлению подготовки 54.02.01 Дизайн (по отраслям).

Минимальное количество баллов, подтверждающее успешность прохождения каждого этапа вступительного испытания – 30 баллов.

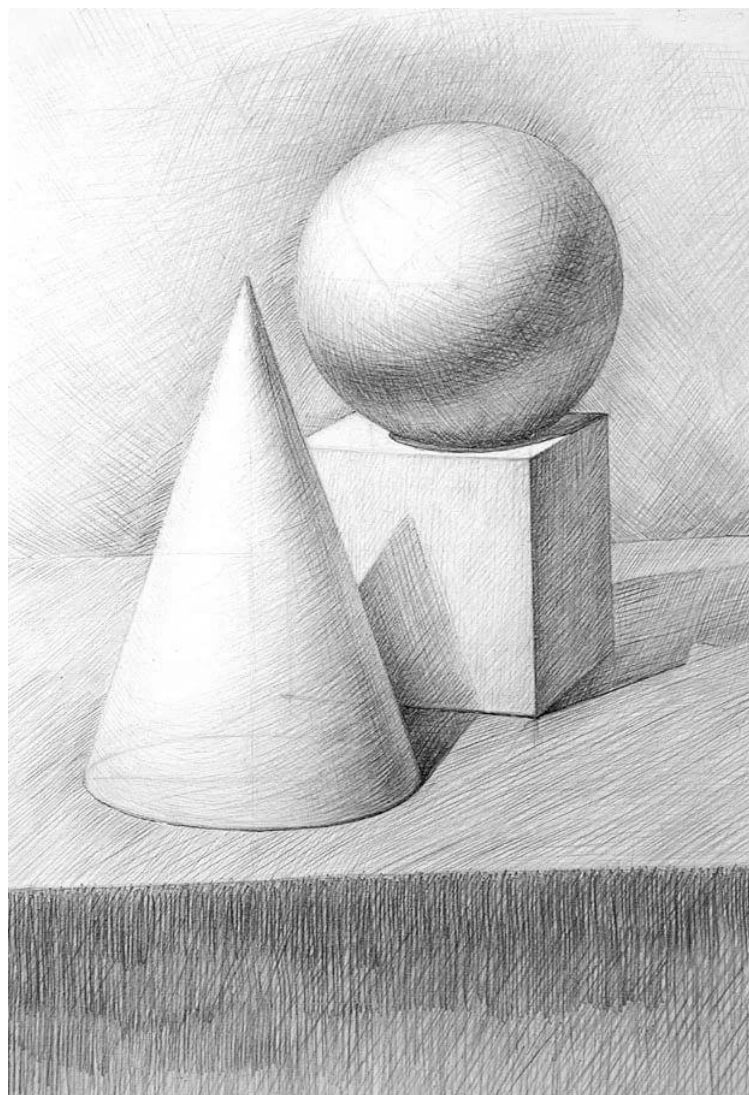
Приоритетным является второй этап творческого испытания «Композиция – иллюстрация к произведению».

IV. Список рекомендуемой литературы для подготовки к вступительному испытанию

1. Осмоловская О.В. Рисунок. Учебное пособие. Москва, МАРХИ, 2009.
2. Ли Н. Основы учебного академического рисунка. М., Эксмо, 2007.
3. Артемьева П.П. Исследование перспективных искажений с учётом характера зрительного восприятия. М., 1973.
4. Лесовой Н. П. Методическое пособие для подготовки к вступительным экзаменам по рисунку. – Симферополь; НАПКС, 2005.
5. Макарова Н.М. Рисунок и перспектива. Теория и практика. Учебное пособие. – Gaudeamus, 2014.
6. Могилевцев В.А. наброски и учебный рисунок. Учебное пособие. – Санкт Петербург, 2011.

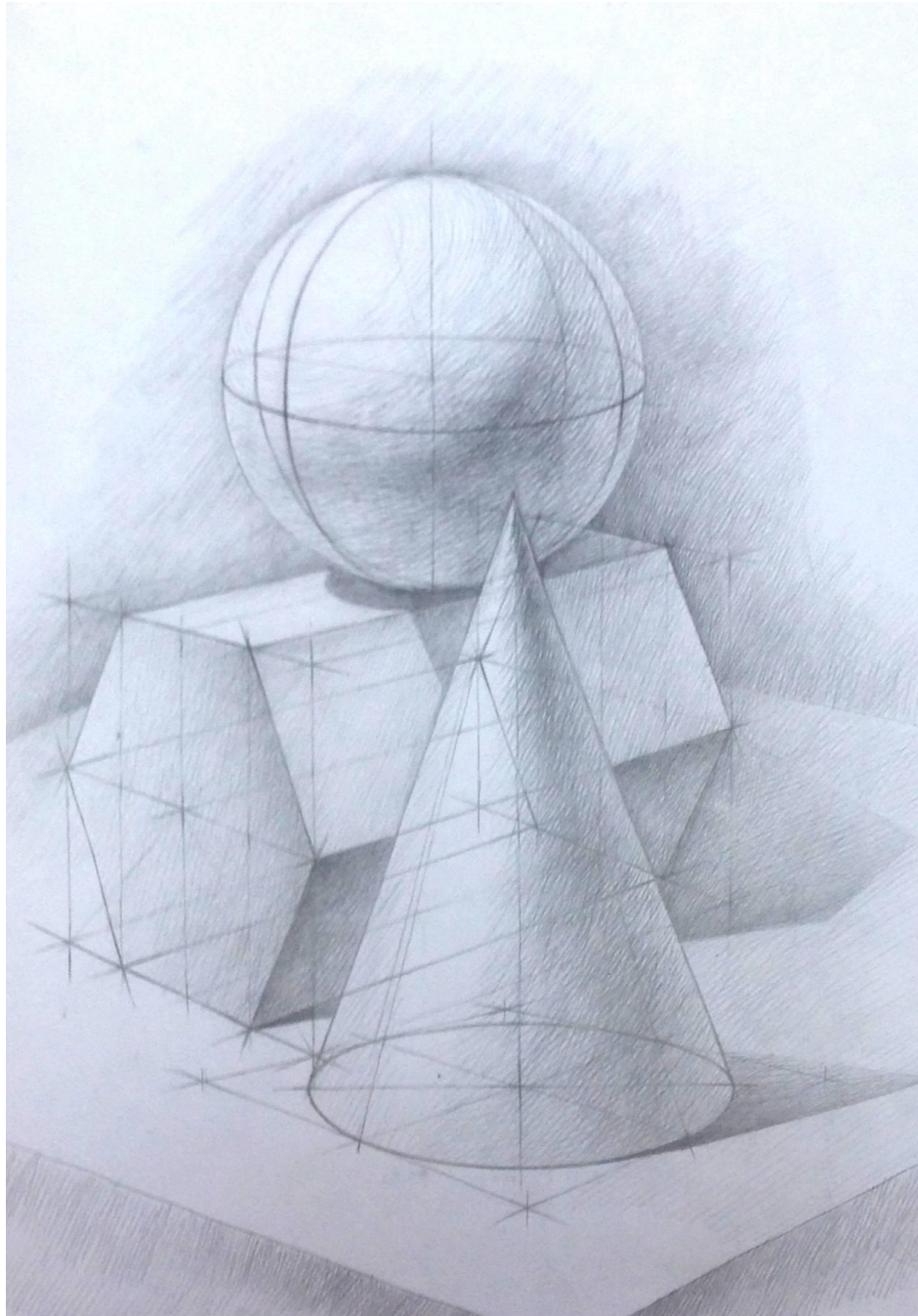
7. Парфёнов К.Г. Рисунок. Практическое пособие для абитуриентов. АСВ, 2009.
8. Пидоу Д. Геометрия и искусство. М.; Москва, 2002.
9. Иттен И. Искусство цвета. 12-е издание / Москва: Изд. Дмитрий Аронов, 2018.
10. Ростовцев Н. Н. Рисунок. Живопись. Композиция: учебное пособие для студентов художников – графиков / сост. Н.Н. Ростовцев и др. – М.: Просвящение, 2011.
11. Зайцев С. В. «Наука о цвете и живопись» – М.: Искусство, 1986.
12. Иттен И. Искусство формы. Мой форкурс в Баухаузе и других школах / Москва: Изд. Дмитрий Аронов, 2014.
13. Голубева О.Л. «Основы композиции» – М.: Издательство В.И. Шевчук, 2017.
14. Сокольникова Н.М. Изобразительное искусство – «Основы композиции». Обнинск, Титул, 1996.
15. Академический рисунок [Электронный ресурс]: учебное наглядное пособие / сост. С.Н.Казарин. Кемерово, 2017.
16. Воронцова Ю.В. перспектива [Электронный ресурс]: учебно-методическое пособие / Челябинск: Челябинский государственный университет культуры, 2016.
17. Казарин С.Н. Академический рисунок [Электронный ресурс]: учебно-методическое пособие / Кемерово: Кемеровский государственный институт культуры, 2015.
18. Лукина И.К. Рисунок и живопись: учебное пособие [Электронный ресурс] / И.К. Лукина, Е.Л. Кузьменко. – Воронеж, 2012.

V. Приложение



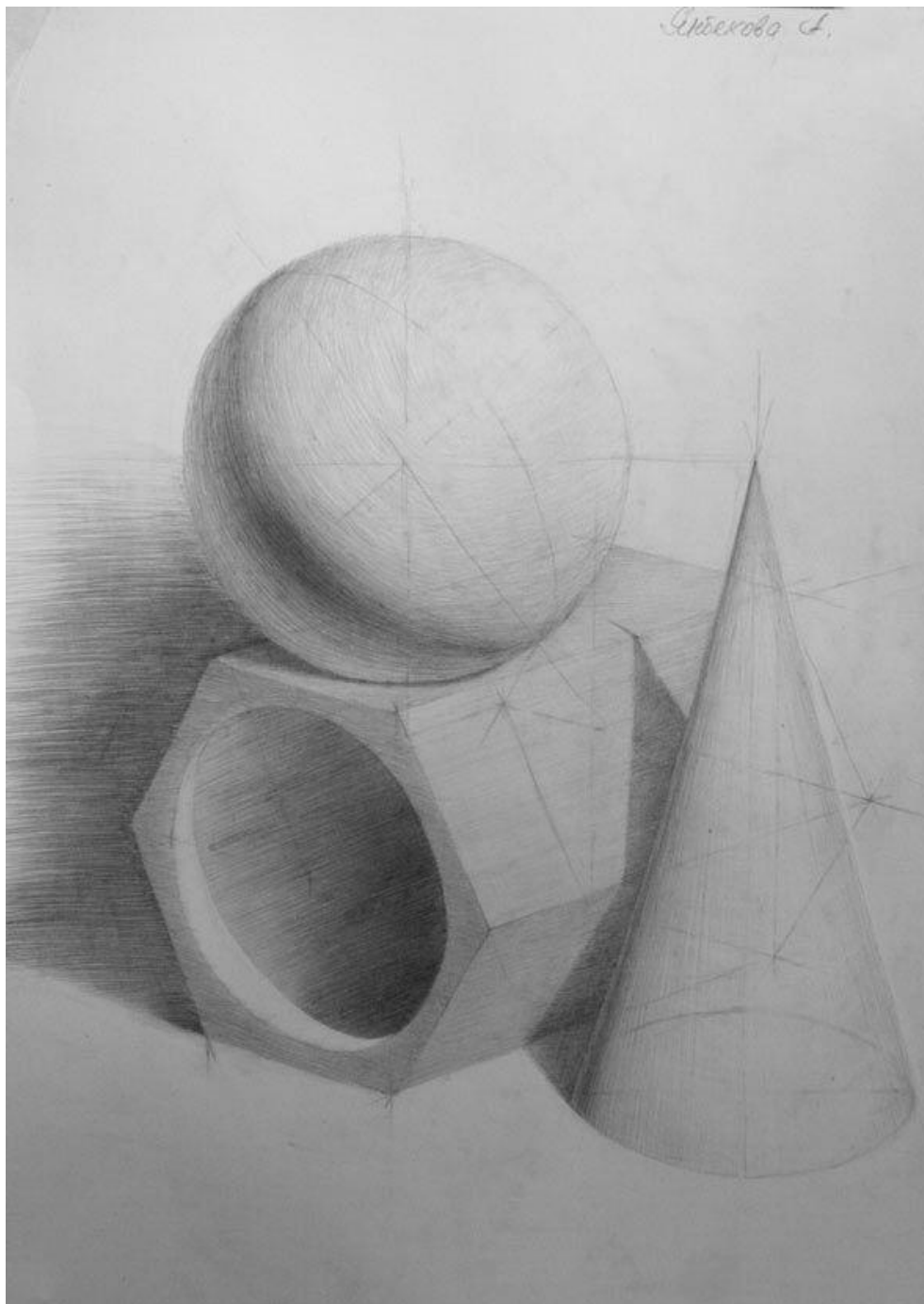
Приложение А

Рисунок натюрморта из геометрической гипсовых тел. Вариант №1



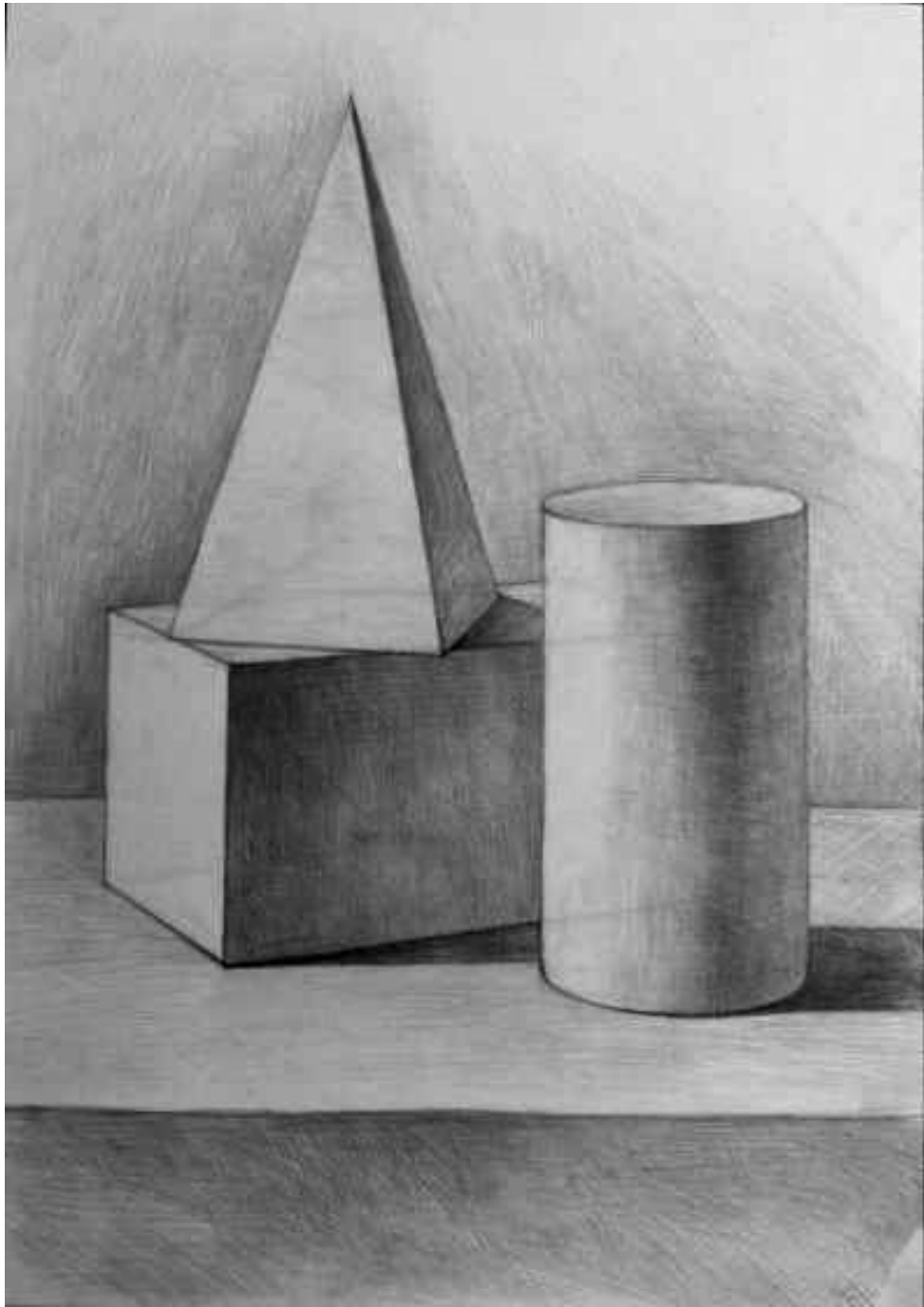
Приложение Б

Рисунок натюрморта из геометрической гипсовых тел. Вариант №2



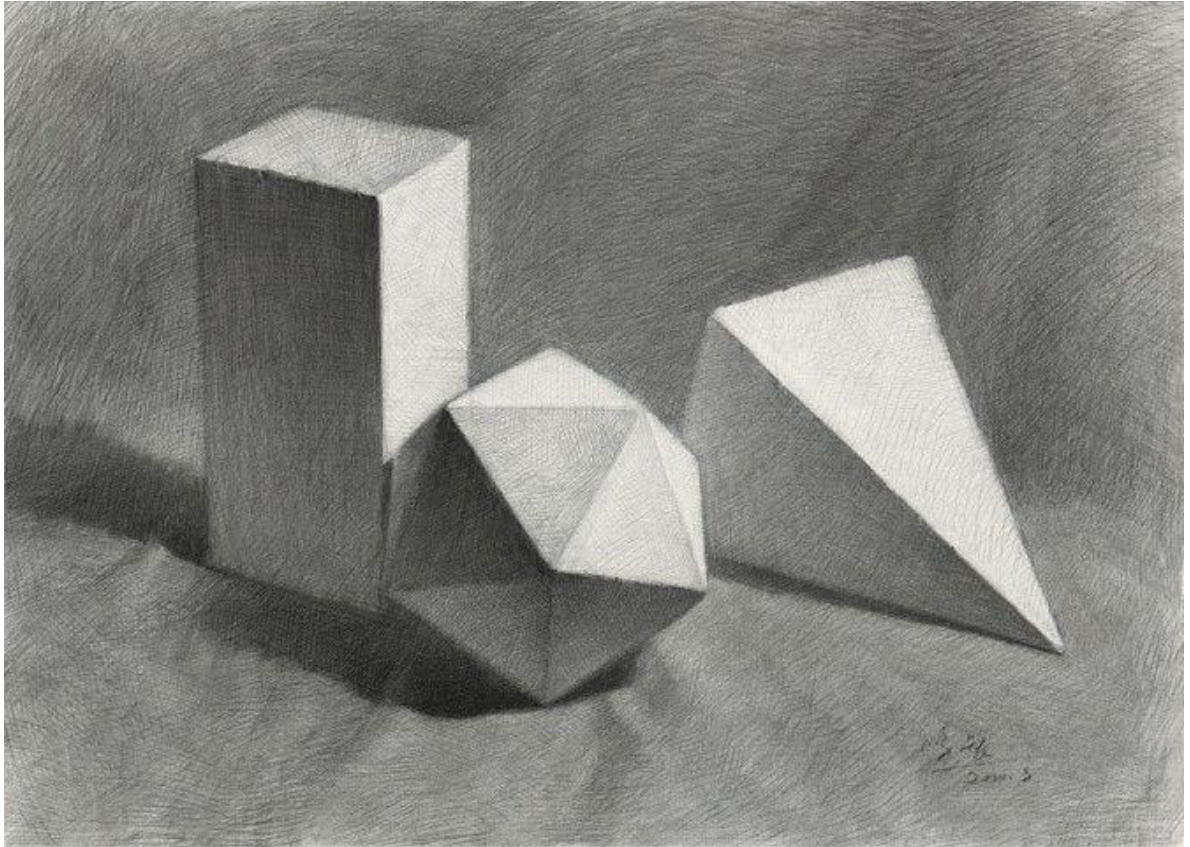
Приложение В

Рисунок натюрморта из геометрической гипсовых тел. Вариант №3



Приложение Г

Рисунок натюрморта из геометрической гипсовых тел. Вариант №4



Приложение Д

Рисунок натюрморта из геометрической гипсовых тел. Вариант №5



Приложение Е

Иллюстрация к русской народной сказке «Царевна-лягушка»



Приложение Ж

Иллюстрация к русской народной сказке «Царевна-лягушка»



Приложение 3

Иллюстрация к сказке Ганса Христиана Андерсена «Дюймовочка»



Приложение И

Иллюстрация к сказке Ганса Христиана Андерсена «Дюймовочка»



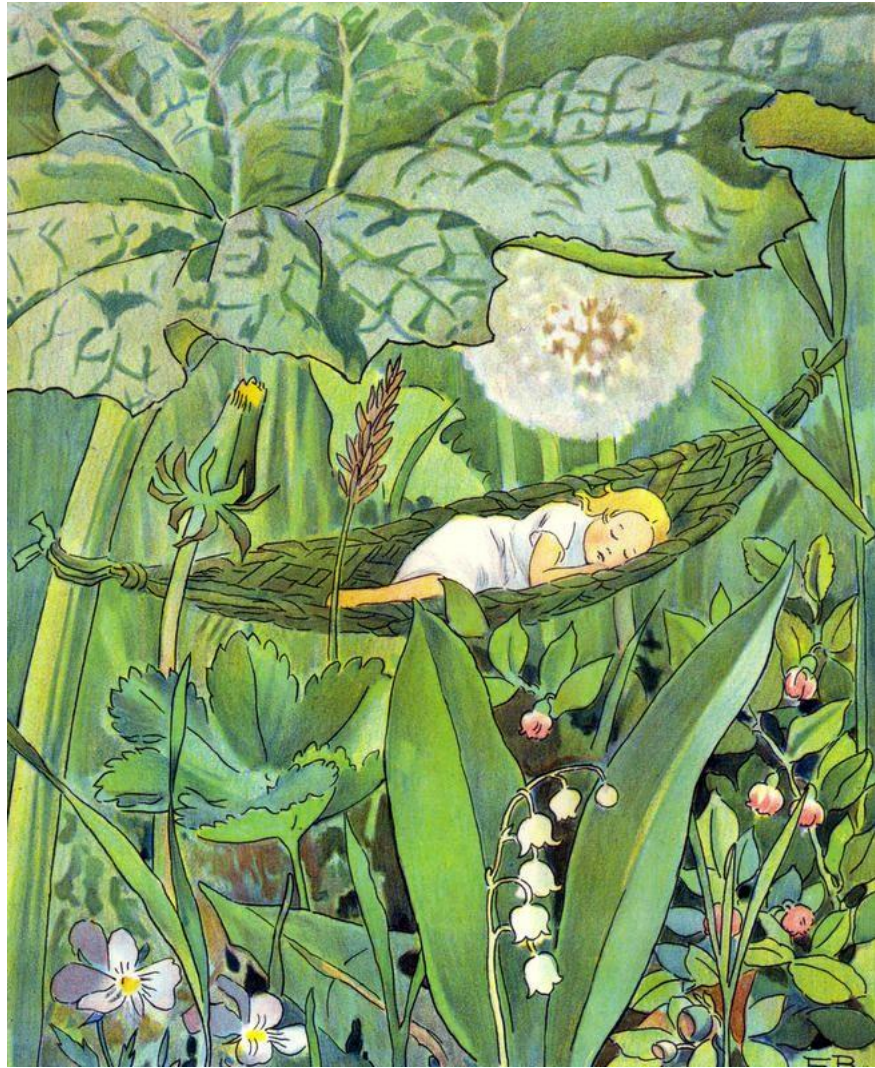
Приложение К

Иллюстрация к сказке Ганса Христиана Андерсена «Дюймовочка»



Приложение Л

Иллюстрация к сказке Ганса Христиана Андерсена «Дюймовочка»



Приложение М

Иллюстрация к сказке Ганса Христиана Андерсена «Дюймовочка»

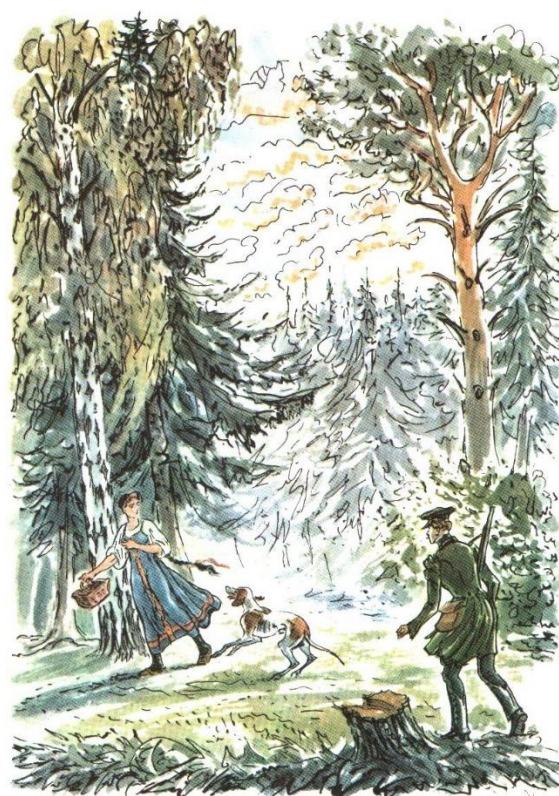


Приложение Н

Иллюстрация к повести Александра Сергеевича Пушкина «Барышня-крестьянка»



Поисковой эскиз



Иллюстрация

Приложение О

Иллюстрация к повести Александра Сергеевича Пушкина «Барышня-крестьянка»

Пример, когда поисковой эскиз помогает правильно оценить творческую работу.